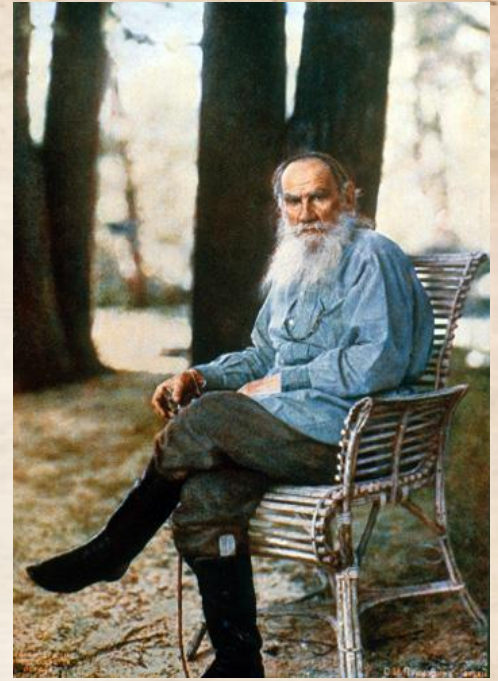


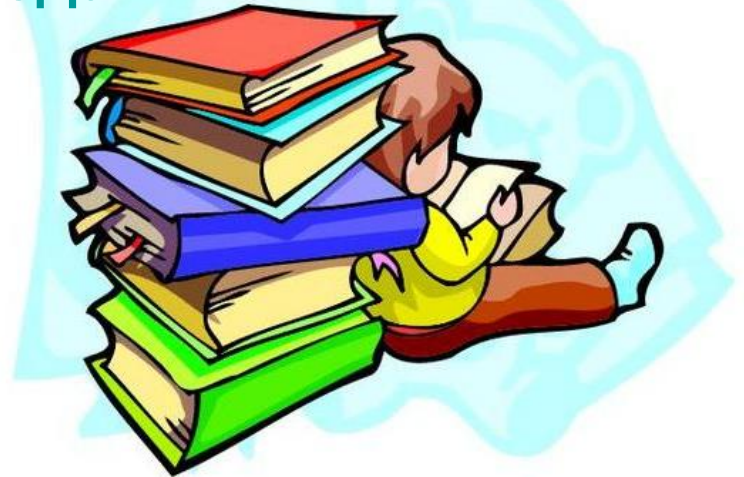
**Понять литературу, не зная мест, где  
она родилась, не менее трудно, чем  
понять чужую мысль, не зная языка, на  
котором она выражена**

*Д.С. Лихачёв*



# Этапы подготовки экскурсии-экспедиции

- Сбор информации о писателе или поэте
- Постановка цели и задач
- Сбор информации о писателе, анализ разных источников
- Сообщение по заранее подготовленным вопросам
- Создание атмосферы заинтересованности, возбуждение интереса к личности писателя
- Внимание к рассказу экскурсовода



# **Литературная экскурсия создаёт эффект сопричастности художественному миру:**

**- Строки знакомого произведения приобретают предельную конкретность. Ученик, сопоставляя объект и порождаемые авторские ассоциации, сам входит в процесс творческого осмысления.**

**- Меняется семантика повседневного пространства: улицы города, безликие дома обретают облик, голос, говорят языком литературных героев. Известные места превращаются в насыщенный особым смыслом КУЛЬТУРНЫЙ ЛАНДШАФТ.**



# *Литературная экскурсия*

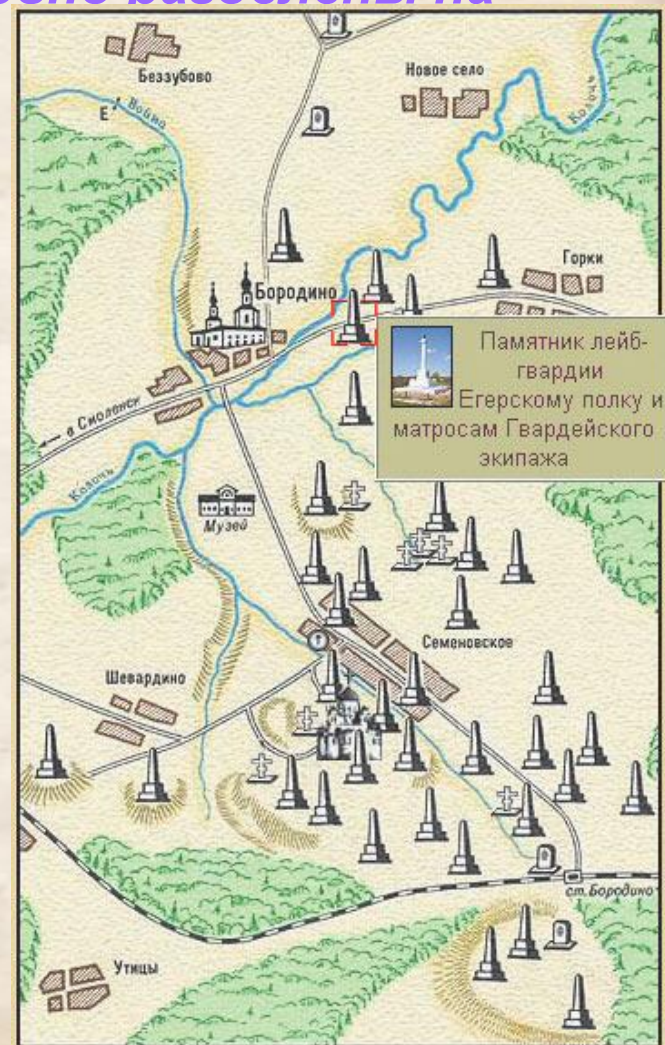
при работе над текстом  
художественного произведения –  
это иллюстрация или  
комментарий, а иногда и  
содействие образному  
восприятию произведения.



Литературные экскурсии могут быть и заочными, когда учитель демонстрирует наглядные пособия, электронные презентации и берёт на себя роль гида.

Литературные пособия могут быть условно разделены на три группы:

- натуральные,
- изобразительные,
- графические.

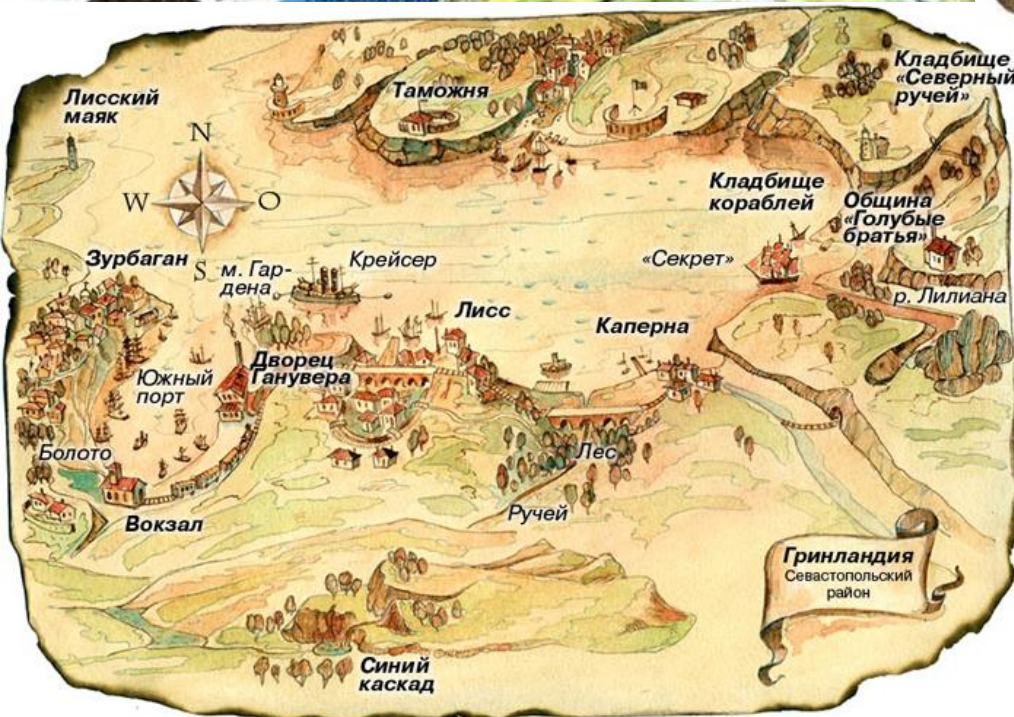


# Собственный опыт



Использование на уроке, посвящённом писателю А.С. Грину и его произведениям (7 класс) портреты писателя. иллюстрации к его произведениям, фотографий дома-музея писателя в Феодосии, карт реального Крыма и карт придуманной страны ГРИНЛАНДИИ.





**Биография писателя на уроке литературы существенна не только сама по себе, а необходима для более полного понимания закономерностей общественно-исторического процесса и более глубокого раскрытия творчества писателя.**



**Она должна дать картину формирования личности художника как совокупности общественных отношений, развития её в связи с общественной и литературной жизнью определённой эпохи.**



В настоящее время с всё большим внедрением в педагогическую практику использования компьютерных и интерактивных ресурсов широкое распространение на уроках литературы получила такая форма изучения биографии как «виртуальная экскурсия», позволяющая новыми методами (презентация, видеофильм, видеоролик) познакомить учащихся с местами жизни писателя, проникнуть в атмосферу его жизни.



Однако такие приёмы лишь приближаются к опробованному, но не всегда осуществимому методу – реальной экскурсии по биографическим местам.

# Литературные экскурсии

1. **ЛИТЕРАТУРНО-БИОГРАФИЧЕСКИЕ.** Проводятся по местам, которые хранят память о жизни и творчестве писателя, поэта, драматурга (например, «А.С. Пушкин в Москве и Подмосковье», «Куприн в Санкт-Петербурге» и т.д.)
2. **ИСТОРИКО-ЛИТЕРАТУРНЫЕ,** раскрывающие определённые периоды развития русской национальной литературы (например, «Литературная Москва 20-х годов XX века», «Литературный Орёл» и т.д.)
3. **ЛИТЕРАТУРНО-ХУДОЖЕСТВЕННЫЕ** – поэтико-текстовые экскурсии (например, «Белые ночи в Санкт-Петербурге») или экскурсии по местам, которые нашли отражение в произведениях того или иного писателя (например, «По следам героев М. Шолохова», «Москва в произведении Л.Н. Толстого «Война и мир»» и др.)

**В ходе экскурсии происходит:**

- **обогащение знаний обучающихся;**
- **установление связи теории с практикой, с жизненными явлениями и процессами;**
- **развитие творческих способностей обучающихся, их самостоятельности, организованности;**
- **воспитание положительного отношения к учителю.**





**Краеведческий подход к изучению биографии писателя позволяет показать связь художника слова с тем или иным краем, его влияние на творчество, создать живой облик писателя, заинтересовать ученика его творчеством, познакомить с фактами материальной и духовной культуры литературного края, его истории, что содействует нравственному воспитанию школьников.**

Экскурсия, как метод изучения биографии, прекрасно сочетается с принципом **личностной ориентации**. Это совместная деятельность учителя и учащегося, необходимая для формирования целостного понимания изучаемого материала, активизации обучения, повышения эффективности учебно-воспитательного процесса.



*Экскурсия как нетрадиционная форма обучения позволяет **децентрализовать** функции преподавателя, направленные на придание образовательному процессу большей гибкости, оперативности и избавления от «штампов».*

# Собственный опыт

Экскурсия в Пушкиногорье: Михайловское, Тригорское, Святогорский монастырь

Сентябрь 2008 г. 8, 10 классы

Самое яркое впечатление – Свято-Успенский Святогорский монастырь и могила А.С. Пушкина.



# Окрестности Михайловского

Петровское

Дом-музей  
Гайнибалов







# Путешествие к Пушкину



**Дом поэта в Михайловском**

Любая новая поездка – это открытие. Открытие красот природы, исторических памятников, рукотворных чудес архитектуры... Но есть места, куда ты словно обязан съездить, как будто без них жизнь будет неполной.

Для нас – лицеистов, да и, наверное, для любого русского человека, – это Пушкиногорье: Михайловское, Тригорское, Святогорский монастырь. Такая поездка у нас состоялась (спасибо за это нашему классному руководителю Г.В. Каменевой) в этом сентябре.

Едем в автобусе: серые, невыразительные леса, заросшие какими-то кривыми деревьями, скучно и однообразно. И вдруг ... Яркая зелень ровного поля, берёзы, золотящиеся на солнце, белая лошадь, мирно пасущаяся вдалеке... Мы в другом мире и другом времени. Это как чудо: начало золотой осени, «очей очарованье» – пора, которую так любил Пуш-

кин. И мы бродим по его родным и любимым местам.

Двести лет – почти вечность для человека. Много изменилось, но только не этот Пушкинский мир, столько раз за эти годы бережно восстанавливаемый после войн и революций. Дом, переделанный уже его сыном, но стоящий «на том самом» фундаменте, заложенном дедом Александра Сергеевича. Канавка, горбатые мостики, каменное здание льносушилки тех времён. На лужайке у входа в дом – необхватный великан – вяз, а ведь он посажен к 100-летию со дня рождения поэта.

Не чопорный дворец – настоящий дом Пушкина – тёплый, обжитый... Так и хотелось сказать: «Мы к вам в гости, Александр Сергеевич!» Он бы не обиделся, он был (по рассказам экскурсовода) открытым, гостеприимным, любил общаться с друзьями. В тишине

комнат рассматриваем настоящие вещи поэта – неужели всего этого касались его руки!

А в парке ощущаешь вечность... Две старые ели, оставшиеся от знаменитой еловой аллеи. Под ними Пушкин бежал навстречу захавшему Пушину. Аллея Анны Павловны Керн – «Я помню чудное мгновенье...» – а липы помнят, как это писалось. Остров уединения с одинокой скамейкой под золотыми деревьями, погребок няни, крошечная пушечка, выстрелами которой встречали гостей. Маленький домик няни Арины Родионовны – сушатся травы, на столе живые цветы, она словно вышла на минутку к своему любимому Сашеньке.

Тригорское – дом друзей, дальняя церковь, три дуба у развилки дорог... Озёра между двух поместий с белыми лебедями, река и всё стоящая мельница, описанная Александром Сергеевичем... Дивные волшебные места!

Строгий действующий Святогорский монастырь. Яркое солнце освещает старинные ступени, очень крутые и очень тяжёлые для подъёма. «Дорога к Богу должна быть трудна», – говорили в старину. По ним часто ходил Пушкин, а мы идём сейчас к нему. Здесь, как нам кажется, самое святое место России – могила великого поэта. Скромный белый памятник, поставленные ещё его женой Натальей Николаевной, рядом «отеческие могилы» его близких родных – деда, матери, маленького брата... Тишина и море цветов. Но нет грусти, потому что «последний приют» – это не про Александра Сергеевича. Пушкин вечен, как вечна сама Россия!

Поезжайте, поклонитесь родным местам гения, и вы по-другому увидите наш собственный мир.

**Маша МОТОРОВА, Настя КАШИРИНА**  
ученицы 8 «В» класса лицея № 4,  
фото авторов



**Остров уединения с одинокой скамейкой**

# Собственный опыт

Экскурсия Пенза - Тарханы:

Март 2009 г. 9, 11 классы

Тарханы – одно из живописнейших мест России, где провёл своё детство великий русский поэт М.Ю. Лермонтов. Сейчас здесь Государственный Лермонтовский музей-заповедник – уникальный историко-культурный памятник.





18. Ветряная мельница



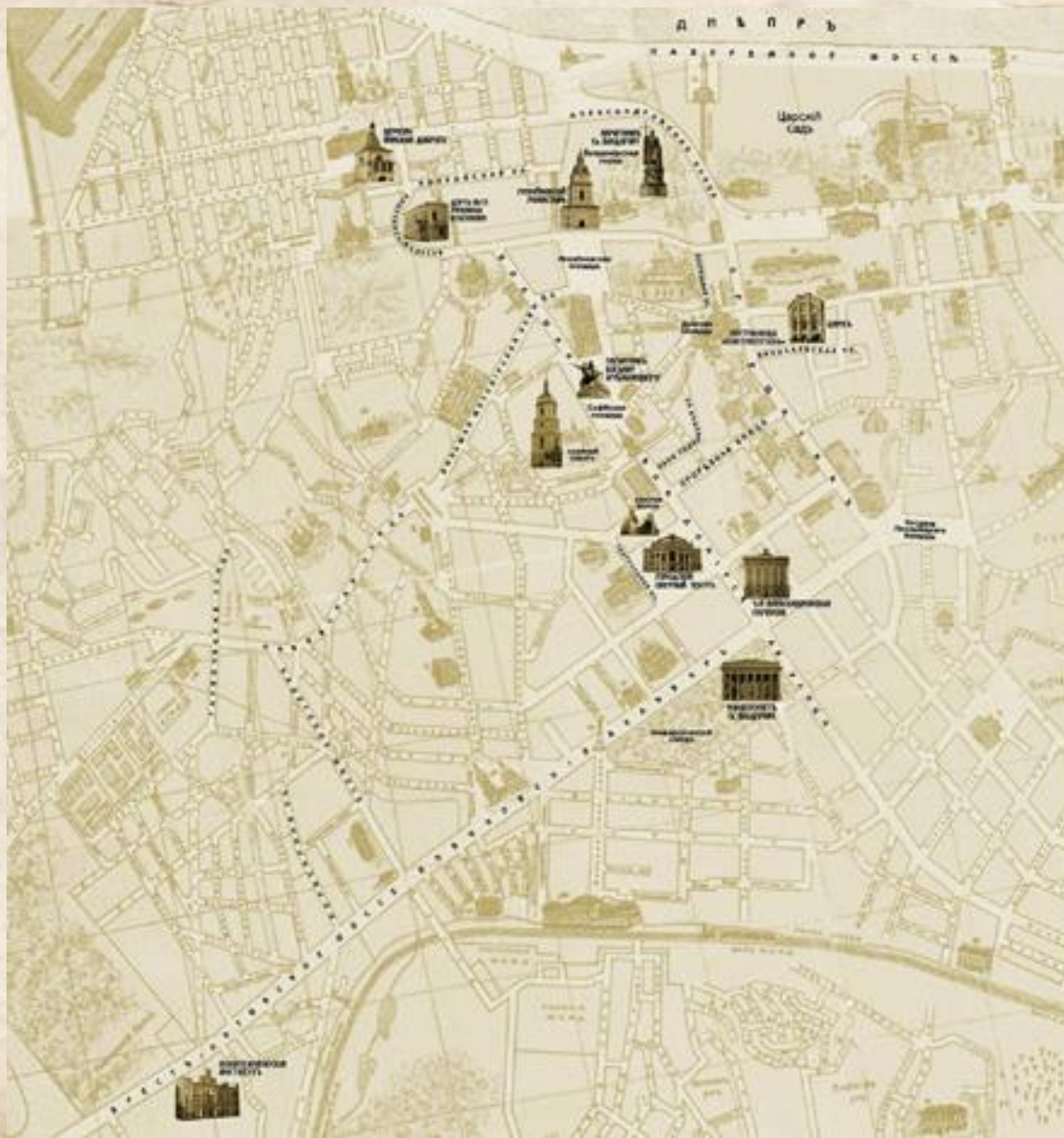
**Впечатление учеников: «Музей не просто сохраняет дух и традиции. Он живёт. Где ещё можно получить «Советы к благовоспитанному поведению для кавалеров и дам в бальной зале» и попасть «с корабля на бал» - на самый настоящий! И Лермонтов бывал на таких!»**



# Собственный опыт

## Экскурсия «Киев. Булгаковские места»

Апрель 2007 г. 7, 10 классы



### СОВРЕМЕННЫЕ НАЗВАНИЯ УЛИЦ:

АНДРЕЕВСКИЙ СПУСК –  
в романе Алексееский спуск

БОЛЬШАЯ ВЛАДИМИРСКАЯ  
УЛИЦА – в романе  
Владимирская

ТЕАТРАЛЬНАЯ УЛИЦА –  
ныне улица Лысенко

БЛИКОВСКИЙ БУЛЬВАР –  
в романе Бульвар; ныне –  
бульвар Тараса Шевченко

АЛЕКСАНДРОВСКАЯ УЛИЦА –  
ныне Владимирский спуск

ЛЬВОВСКАЯ УЛИЦА –  
в романе Львовская,  
она же Ловская улица

МАЛОПОДВАЛЬНАЯ УЛИЦА –  
в романе Мало-Провальная  
улица

БРЕСТЬ-ЛИТОВСКОЕ ШОССЕ –  
в романе Политехническое  
шоссе; ныне Проспект Победы

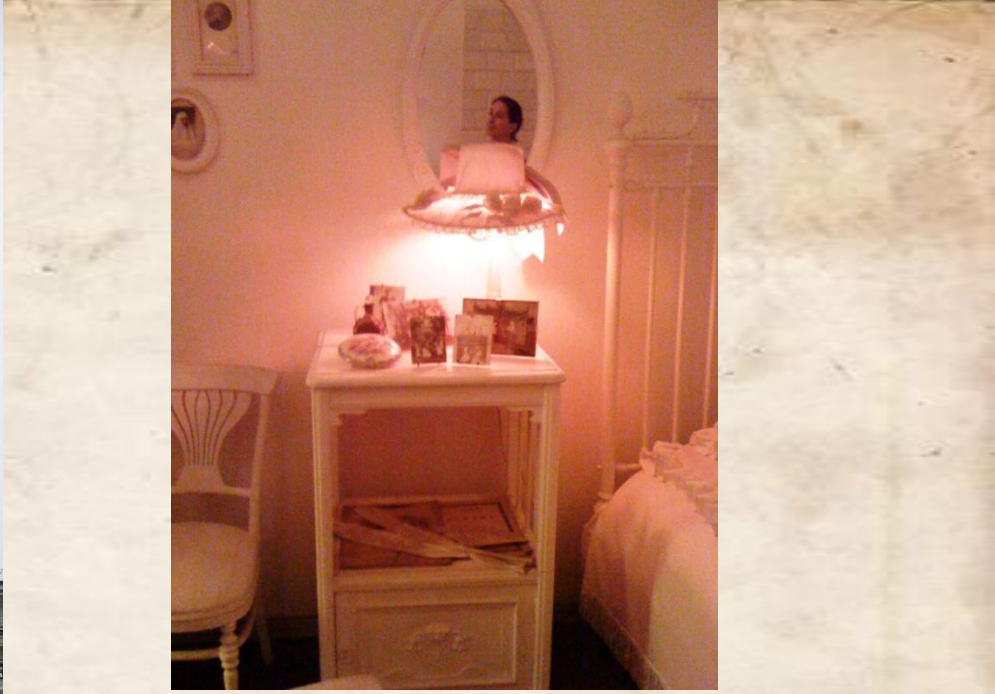
КАДЕТСКОЕ ШОССЕ –  
в романе улица Кадетская;  
ныне ул. Чорновола

КЕРОСИНАЯ УЛИЦА –  
в романе Фонарный переулок;  
ныне ул. Шолуденко

ГЛУБОЧИЦКАЯ УЛИЦА –  
в романе Лубочницкая улица

Из впечатлений учащихся: «Андреевский спуск – киевский Арбат – пристанище художников и народных умельцев. Здесь жил и творил Михаил Булгаков. Дом-музей соединил, как и его произведения, чёрное и белое, мистику и реальность, и открылось зазеркалье. Не могли отказать себе в удовольствии посидеть рядом с Булгаковым на скамейке»

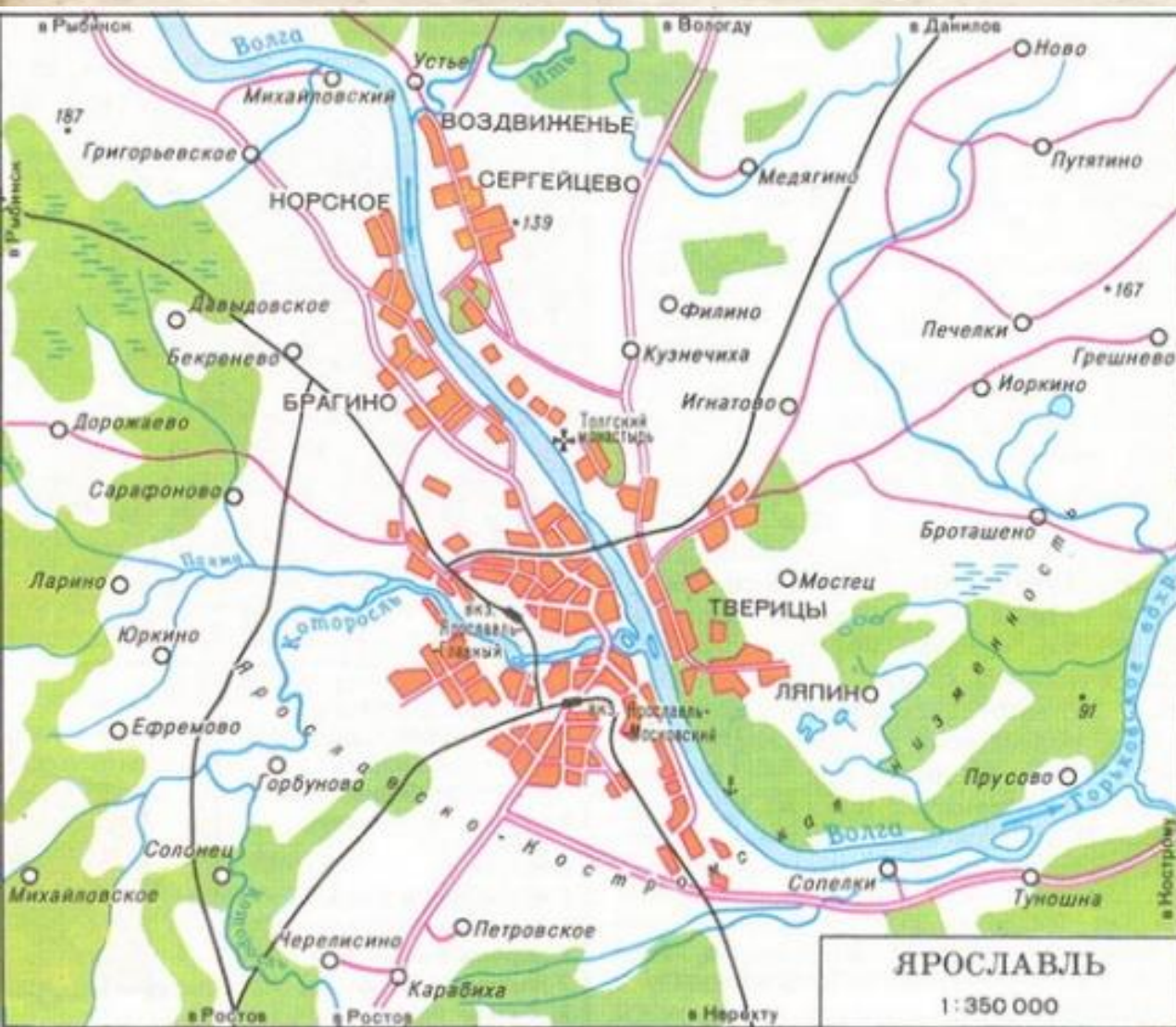




# Собственный опыт

## Экскурсия «Ярославская земля. Некрасовская Карабиха»

Ноябрь 2010 г. 10 класс



Музей находится в 15 км от Ярославля по старому Московскому шоссе. Заповедник расположен на территории старинной русской усадьбы, в комплекс которой входят жилые и хозяйственные постройки, регулярный и пейзажный парки. Н.А. Некрасов провёл здесь 10 летних сезонов.







**Самое главное в экскурсии –  
ощущение времени и сопричастности.**

*«Вот Пушкин со своими страстями, тревогами и проблемами, а вот я, ученик 10 класса, сопереживающий, находящий много общего в мыслях и делах Пушкина со своими мыслями и поступками. Совсем по-иному я перечитываю «Евгения Онегина», «Бориса Годунова». Мне ближе стал Евгений Онегин. и я знаю таких, как Ленский. У нас в классе есть такой парень. Жаль только, что в жизни нет места идеалу».*

Отрывок из сочинения ученика 10Б класса Валерия Федотова